

# maxell

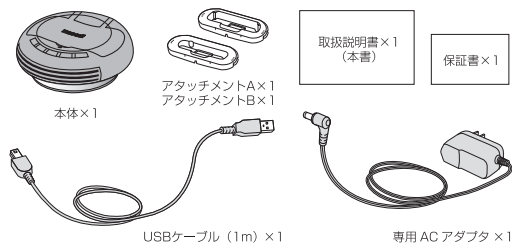
## コンパクトスピーカー MXSP-U40WM

保証書付 Ver. 1.0

### 取扱説明書

このたびはマクセル製品をお買い上げいただきありがとうございます。  
ご使用前にこの取扱説明書をよく読み、製品を安全にお使いください。  
また、この取扱説明書（保証書を含みます）は大切に保管してください。  
別紙で追加情報が同梱されているときは必ず参照してください。

### 梱包品の確認



## 1 はじめに

取扱説明書をお読みになるにあたって

- この取扱説明書については、将来予告なしに変更することがあります。
- 製品改良のため、予告なく外観または仕様の一部を変更することがあります。
- この取扱説明書につきましては、万全を尽くして製作しておりますが、万一ご不明な点、誤り、記載漏れなどお気づきの点がありましたらご連絡ください。
- この取扱説明書の一部または全部を無断で複製することは、個人利用を除き禁止されております。また無断転載は固くお断りします。

免責事項（保証内容については保証書をご参照ください）

- 火災、地震、第三者による行為、その他の事故、お客様の故意または過失、誤用、その他異常な条件下での使用による損害に関して、当社は一切責任を負いません。
- 保証書に記載されている保証がすべてであり、この保証の外は、明示の保証・黙示の保証を含め、一切保証しません。
- この取扱説明書で説明された以外の使い方によって生じた損害に関して、当社は一切責任を負いません。
- 接続機器との組み合わせによる誤作動などから生じた損害に関して、当社は一切責任を負いません。
- 本製品は、医療機器、原子力機器、航空宇宙機器、輸送用機器など人命に係わる設備や機器、および高度な信頼性を必要とする設備、機器での使用は意図されておりません。これらの設備、機器制御システムに本製品を使用し、本製品の故障により人身事故、火災事故などが発生した場合、当社は一切責任を負いません。
- 本製品は日本国内仕様です。日本国外での使用に関し、当社は一切責任を負いません。

## 2 安全上のご注意

安全にお使いいただくために必ずお守りください。

	<b>危険</b> 「誤った取り扱いをすると人が死亡または重傷* <sub>1</sub> を負うことがあります、かつ、その度合いが高いこと」を示します。
	<b>警告</b> 「誤った取り扱いをすると人が死亡する、または重傷を負う可能性があること」を示します。
	<b>注意</b> 「誤った取り扱いをすると人が傷害* <sub>2</sub> を負う可能性または物的損害* <sub>3</sub> が発生する可能性があること」を示します。

- \* 1：重傷とは、失明やけが、やけど、感電、骨折、中毒などで後遺症が残るもの、および治療に入院や長期の通院を要するものを示します。
- \* 2：傷害とは、治療に入院や長期の通院を要さない、けが・やけど・感電を示します。
- \* 3：物的損害とは、家屋・家財および家畜・ペットにかかわる拡大損害を指します。

	△ 記号は製品の取扱において、発火、破裂、高温等に対する注意を喚起するものです。図の中に具体的な注意内容が描かれています。
	⊘ 記号は製品の取扱において、その行為を禁止するものです。具体的な禁止内容は図記号の中や近くに絵や文章で示しています。
	● 記号は製品の取扱において、指示に基づく行為を強制するものです。具体的な強制内容は図記号の中や近くに絵や文章で示しています。

## 警告

**水にぬらさないでください。**  
風呂場、台所、海岸、水辺、屋外では使用しないでください。また加湿器を過度に効かせた部屋や、雨・雪・水がかかる場所での使用は特にご注意ください。火災・感電の原因になるおそれがあります。

**修理や改造、または分解しないでください。**  
火災、感電、またはけがをするおそれがあります。修理や改造、分解に起因する物的損害について、当社は一切責任を負いません。また、修理や改造、分解に起因する故障に対する修理は保証期間内であっても有料となります。

**異常時は電源プラグをコンセントから抜いてください。**  
煙が出た場合、変なにおいや音がする場合、水や異物が内部に入った場合、本機器を落下させた場合はすぐに電源スイッチを切り電源プラグをコンセントから抜いてください。そのまま使用すると火災、感電などの原因になるおそれがあります。

**いたんだ電源コードは使用しないでください。**  
電源コードを傷つけたり、加工したり、ねじったりしないでください。また重いものをのせたり、本体の下敷きにならないようにしてください。芯線が露出したり断線した場合は、必ず新品のACアダプタに交換してください。そのまま使用すると火災、感電などの原因になるおそれがあります。

**誤った方法で設置・使用しないでください。**

- 本機をさかさまにしたり、風通しの悪い場所で使用したりしないでください。
- 通気性の悪い場所へ押し込まないでください。

**雷が鳴り出したら使用しないでください。**  
感電の原因になるおそれがあります。

**指定された電源電圧以外の電圧で使用しないでください。**  
本機ACアダプタの指定電源電圧は交流100～240ボルトです。船舶などの直流（DC）電源には接続しないでください。感電・火災の原因になるおそれがあります。

**本機の落下時、破損時は必ず販売店に点検を依頼してください。**  
そのまま使用すると、感電・火災の原因になるおそれがあります。

**電源プラグにホコリがつかないようにしてください。**  
電気の火花がホコリに引火し、火災の原因になるおそれがあります。定期的にゴミやホコリを取り除いてください。

## 警告

**電源プラグは目に見える位置で、手が届きやすいコンセントに差し込んでください。**  
万一の際、すぐに電源プラグを引き抜けるようにしてください。

**本機の上にものを置かないでください。**  
本機の上に花びんや植木鉢、化粧品や薬品、飲料水などが入った容器、および小さな貴金属やプラスチック、木片などを置かないでください。水や異物の混入は感電・火災の原因になるほか、接触面の外装が破損するおそれがあります。

**濡れた手で電源プラグを抜き差ししないでください。**  
感電の原因になるおそれがあります。

**直射日光があたる場所や、異常に温度が高くなる場所へ置かないでください。**  
機器表面や部品が劣化するほか、火災の原因になります。夏の閉め切った自動車内や直射日光の当たるところ、ストーブの近くでは特にご注意ください。

**湿気やほこりの多い場所へ置かないでください。**  
加湿器のそばや調理台の近く、その他ホコリの多い場所に設置しないでください。回路がショートして、火災・感電の原因となるおそれがあります。

**ACアダプタを布やカバーで覆わないでください。**  
熱がこもり、ケースが変形し、火災・感電の原因となるおそれがあります。

**専用のACアダプタ以外を使用しないでください。**  
火災・感電の原因となるおそれがあります。

**電源プラグは根元まで確実に差し込んでください。**  
差し込みが不十分のまま使用すると、感電やホコリの堆積による火災の原因となるおそれがあります。

**ゆるみのあるコンセントは使用しないでください。**  
電源プラグを差し込んだ時、ゆるみがあるコンセントは使用しないでください。火災・感電の原因となるおそれがあります。

**電源コードを引っ張らないでください。**  
コードが傷つき、感電・火災の原因となる場合があります。引き抜く場合にはプラグ部分を持って行ってください。

## 注意

**不安定な場所へ置かないでください。**  
ぐらついた台の上や傾いた場所などに置かないでください。落ちたり倒れたりしてけがの原因になるおそれがあります。

**薬物を使用しないでください。**  
ベンジン、シンナー、合成洗剤などで外装を拭かないでください。また接点復活剤を使用しないでください。外装が劣化するほか、部品が溶解するおそれがあります。

**お手入れの際、長期間使用しない時は、電源プラグをコンセントから抜いてください。**  
安全のため、電源スイッチを切り電源プラグをコンセントから抜いてください。

**外部機器の接続には取扱説明書をよくお読みください。**  
本機および、各機器の取扱説明書をよく読み、電源を切った状態で接続してください。

**環境気温の急激な変化で、本機に結露が発生する場合があります。**  
正常に作動しない場合は、電源を入れない状態でしばらく放置してください。

**小さなお子様の手が届かないように本製品を配置してください。**

### 3 “Walkman” 対応機種

WM-PORT搭載の“Walkman”に対応しています。  
 ※NW-S703F/S705F/S706F/S603/S605には対応していません。



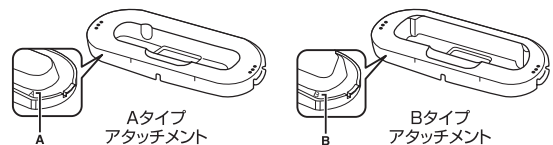
“ウォークマン”の対応状況については、  
 携帯サイトでご確認いただけます。

<http://dvd.maxell.co.jp/speaker/mxspu40wm/>

付属アタッチメントの対応機種については下記の表を参照ください。  
 (2011年6月現在)

下記以外の機種については“Walkman”付属のアタッチメントをご使用ください。

アタッチメント	シリーズ	モデル名	
Aタイプ	Aシリーズ	NW-A820シリーズ	NW-A829/A828
		NW-A800シリーズ	NW-A808/A806/A805
アタッチメント	Sシリーズ	NW-S730FKシリーズ	NW-S738FK/S736FK
		NW-S730Fシリーズ	NW-S739F/S738F/S736F
		NW-S630Fシリーズ	NW-S639F/S638F/S636F
		NW-S630FKシリーズ	NW-S638FK/S636FK
Bタイプ	Aシリーズ	NW-A910シリーズ	NW-A919/A918/A916
		Sシリーズ	NW-S710Fシリーズ
アタッチメント	Sシリーズ	NW-S610Fシリーズ	NW-S616F/S615F
		Xシリーズ	NW-X1000シリーズ



本製品はソニー株式会社の公式ライセンスプログラム Designed for Walkman®に準拠しています。  
 “ウォークマン”、“WALKMAN”、“WALKMAN”ロゴは、ソニー株式会社の登録商標です。

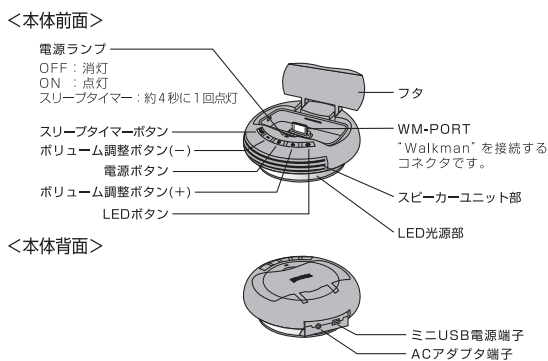
### 4 特長

- お手持ちの“Walkman”が充電できるコンパクトスピーカーです。
- ACアダプタ、USBの2電源に対応しています。また“Walkman”からの電源のみでも再生できます。
- LEDの光が3段階で調節でき、インテリアや寝ながら充電に対応しています。

給電方法	再生	充電	LED
ACアダプタ	○	○	○
USB電源	○	○	○
“Walkman” 本体電源	○ ※	×	×

※“Walkman” 本体電源で使用した場合は音量が小さくなります。  
 ※USB端子は電源専用ですのでPCとの通信には対応していません。

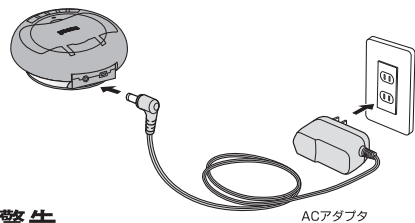
### 5 各部の名称と機能



### 6 音楽を聴く

#### ACアダプタの場合

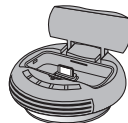
- 1.ACアダプタを接続します。  
 本体背面のACアダプタ端子に付属のACアダプタを接続します。



#### 警告

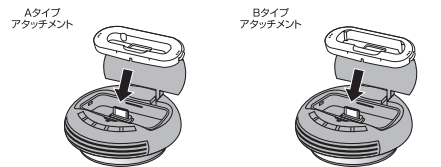
付属の専用ACアダプタ以外は使用しないでください。

- 2.本体上部のフタを開けます。



- 3.アタッチメントを装着します。

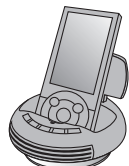
WM-PORTの破損を防ぐために、お手持ちの“Walkman”に付属のアタッチメントか、本機に付属の2種類のうちから対応しているものを選び装着してください。アタッチメントの装着はWM-PORTコネクタ穴の左側をはめ込んでから、反対側を押し込んでください。付属アタッチメントの対応機種については3 “Walkman” 対応機種の項を参照ください。アタッチメントを装着せずに使用した場合、コネクタに負荷がかかりコネクタ破損や接触不良の原因となります。



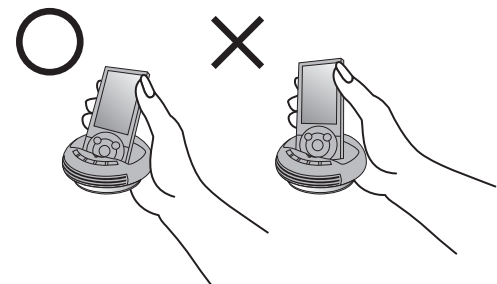
※アタッチメントを取り外すには、アタッチメント左右にあるマーク(○○○)のどちらかを押し取り外します。

- 4.“Walkman”を接続します。

お手持ちの“Walkman”コネクタとスピーカー本体のコネクタ端子を合わせて接続します。



- \* “Walkman” 接続時はコネクタに対し垂直に接続してください。
- \* “Walkman” の取り付け・取り外しや持ち運びの際、コネクタに負荷がかからないようにしてください。コネクタ破損のおそれがあります。



- 5.スピーカー本体の電源をONにします。  
 スピーカー本体の電源をONにして、“Walkman”の音楽を再生します。  
 スピーカー本体より音楽が再生されますので、スピーカー本体の音量調節で好みの音量に調節してください。

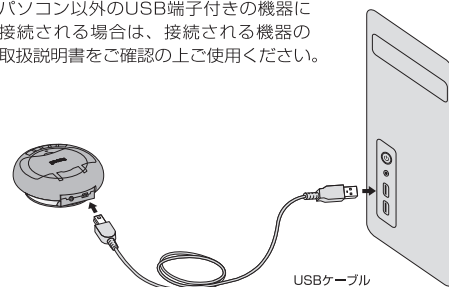
- \* Bluetooth内蔵 “Walkman” はBluetooth設定をOFFにしてください。
- \* “Walkman” によっては、“Walkman” 起動時にスピーカーからノイズが出る場合がありますが故障ではありません。
- \* ラジオまたはワンセグチューナーを内蔵した “Walkman” を接続した場合、放送が受信できない、または感度が大幅に低下する場合があります。
- \* “Walkman” 接続中は “Walkman” のヘッドホンからは音は出ません。

- 6.音楽を聴き終えたら  
 音楽を聴き終えたら、スピーカー本体の電源をOFFにして “Walkman” を取り外します。

#### USB電源の場合

- 1.付属のUSBケーブルを接続します。  
 本体背面のUSB端子に付属のUSBケーブルを接続します。  
 もう一方をお手持ちのパソコンのUSB端子に接続します。

※パソコン以外のUSB端子付きの機器に接続される場合は、接続される機器の取扱説明書をご確認の上ご使用ください。



- 2.本体上部のフタを開けます。
- 3.アタッチメントを装着します。
- 4.“Walkman” を接続します。
- 5.スピーカー本体の電源をONにします。
- 6.音楽を聴き終えたら

※2～6の詳細はACアダプタの場合の説明を参照ください。

#### “Walkman” 本体電源の場合

- 1.ACアダプタ/USBケーブルの取り外し  
 スピーカー本体にACアダプタまたはUSBケーブルが接続されている場合は、どちらもケーブルを端子から取り外してください。
- 2.本体上部のフタを開けます。
- 3.アタッチメントを装着します。
- 4.“Walkman” の電源をONにして接続します。
- 5.スピーカー本体の電源をONにします。
- 6.音楽を聴き終えたら

※2～6の詳細はACアダプタの場合の説明を参照ください。  
 \* “Walkman” の電池残量が少ない場合は、スピーカーの電源がONにできない、また電源がONにできても音がひずむことがあります。この場合は “Walkman” を充電してからご使用ください。

### 7 LEDライトを使用する

本体のLEDボタンを押すとライトが点灯します。  
 続けて押すと明るさを3段階に設定することができます。  
 OFF→明るさ(小)→明るさ(中)→明るさ(大)→OFF  
 明るさ(大)の次がOFFとなります。



### 8 スリープタイマーを使用する

本体のSLEEPボタンを押すとスリープタイマーが設定されます。  
 約60分後に電源が切れます。  
 スリープタイマー作動時は、電源ランプが4秒に一度点灯します。  
 スリープタイマーの作動を止める時は、本体のSLEEPボタンを押します。



### 9 “Walkman” の充電機能

1. お手持ちの “Walkman” のWM-PORTコネクタとスピーカー本体のコネクタ端子を合わせて接続します。
2. “Walkman” の画面に[充電中マーク]が表示されれば充電中となります。
3. “Walkman” の画面に[充電完了マーク]が表示されれば充電完了です。
4. 充電が完了したら “Walkman” をスピーカーより取り外してください。

### 10 困ったときは？

電源が入らない	<ul style="list-style-type: none"> <li>●ACアダプタとスピーカーおよび電源ソケットとの接続を確認してください。</li> <li>●USBケーブルとスピーカーおよびパソコンとの接続を確認してください。</li> <li>● “Walkman” と本体の接続を確認してください。</li> <li>● “Walkman” を本体から取り外し、再度接続してみてください。</li> </ul>
音が出ない	<ul style="list-style-type: none"> <li>● “Walkman” と本体の接続を確認してください。</li> <li>● “Walkman” を本体から取り外し、再度接続してみてください。</li> <li>● “Walkman” が再生状態が確認してください。</li> <li>● 本体のボリュームを上げてみてください。</li> </ul>

### 11 仕様

実用最大出力	0.8W+0.8W (“Walkman” からの給電時 0.2W+0.2W)
スピーカーユニット	直径18mm×2
電源	ACアダプタDC5V/1.5A・USB・ “Walkman” (本体より給電)
外形寸法	幅88×高さ33×奥行88mm (突起部を除く)
質量	約100g

### 12 保証とアフターサービス

■保証書  
 保証書は必ず「販売店・お買い上げ日」などの記入を確かめて販売店からお受け取りください。また、保証書はよくお読みの上、大切に保管してください。  
 保証期間は、お買い上げ日から1年間です。  
 ■本製品に関するお問い合わせ先  
 本製品に関するご質問がございましたら、下記までお問い合わせください。

日立マクセル株式会社 お客様ご相談センター  
 〒102-8521 TEL.(03)5213-3525  
 東京都千代田区飯田橋2-18-2 FAX.(03)3515-8261  
<http://www.maxell.co.jp>