

Shape pad

EMS 運動器 MXES-600SHPK

保証書付

取扱説明書

このたびは、マクセル製品をお買い上げいただき、ありがとうございます。ご使用前にこの取扱説明書をよく読み、正しくお使いください。また、本書は保証書も兼ねていますので、大切に保管してください。

User manual

For the English version of the instruction manual, please refer to the following URL : http://www.maxell.jp/consumer/assets/pdf/mxes-600shpk_manual_en.pdf

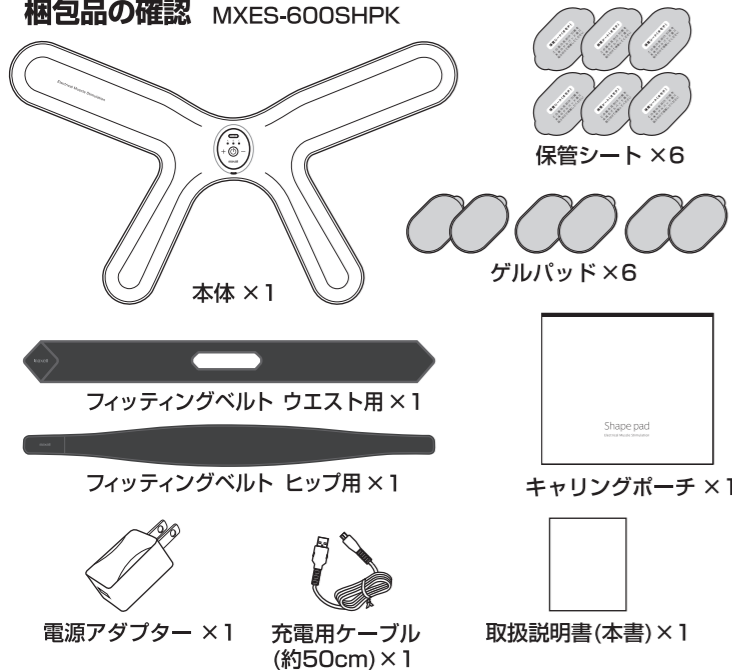


产品使用说明

中文版使用说明请参考以下 URL : http://www.maxell.jp/consumer/assets/pdf/mxes-600shpk_manual_cn.pdf



梱包品の確認 MXES-600SHPK



1 はじめに

取扱説明書をお読みになるにあたって

- この取扱説明書については、将来予告なく変更することがあります。
- 製品改良のため、予告なく外観または仕様の一部を変更することがあります。
- この取扱説明書の一部または全部を無断で複写することは、個人利用を除き、禁止されています。また無断転載は固くお断りします。

免責事項（保証内容については保証書をご参照ください）

- 火災、地震、第三者による行為、その他の事故、お客様の故意または過失、誤用、その他異常な条件下での使用による損害に関して、弊社は一切責任を負いません。
- 保証書に記載されている保証がすべてであり、この保証の外は、明示の保証、黙示の保証を含め、一切保証しません。
- この取扱説明書で説明された以外の使い方によって生じた損害に関して、弊社は一切責任を負いません。
- 本製品は、医療機器、原子力機器、航空宇宙機器、輸送用機器など人命に係わる設備や機器、および高度な信頼性を必要とする設備、機器での使用は意図されていません。これらの設備、機器制御システムに本製品を使用し、本製品の故障により人身事故、火災事故などが発生した場合、弊社は一切責任を負いません。

2 安全上のご注意

安全にお使いいただくために必ずお守りください。

危険	「取扱いを誤った場合、使用者が死亡または重傷* ¹ を負うことがあり、その切迫の度合いが高い危害の程度
警告	「取扱いを誤った場合、使用者が死亡または重傷* ¹ を負うことが想定される危害の程度
注意	「取扱いを誤った場合、使用者が軽傷* ² を負うことが想定されるかまたは物的損害* ³ の発生が想定される危害・損害の程度

- *1：重傷とは、失明やけが、やけど(高温・低温・化学)、感電、骨折、中毒などで後遺症が残るもの、および治療に入院や長期の通院を要するものを示します。
- *2：軽傷とは、治療に入院や長期の通院を要さない、けが、やけど、感電を示します。
- *3：物的損害とは、家屋、家財および家畜、ペットにかかわる拡大損害を指します。

絵表示の例		△記号は製品の取扱いにおいて、発火、破裂、高温等に対する注意を喚起するものです。図の中に具体的な注意内容が描かれています。(例: △感電注意)
		⊘記号は製品の取り扱いにおいて、その行為を禁止するものです。具体的な禁止内容は図記号の中や近くに絵や文章で示しています。(例: ⊘分解禁止)
		●記号は製品の取り扱いにおいて、指示に基づく行為を強制するものです。具体的な強制内容は図記号の中や近くに絵や文章で示しています。(例: ●プラグをコンセントから抜く)

危険

医用電気機器との併用はしない 下記の機器とは絶対に併用しないでください。事故や身体への著しい障害をまねくおそれがあります。 (1)ペースメーカーなどの体内埋め込み型医用電気機器 (2)人工心臓などの生命維持用医用電気機器 (3)心電計など装着型医用電気機器などの各医用電気機器	
---	--

警告

下記のような人は、医師に相談してから使用する 事故や体調不良を起こすおそれがあります。 (1)急性疾患のある人 (2)悪性腫瘍のある人 (3)感染症疾患のある人 (4)妊娠中、生理中、出産直後の人 (5)心臓に障害のある人 (6)発熱している人 (7)貧血ぎみの人 (8)適用部位の皮膚に異常(感染症、創傷など)のある人 (9)血圧に異常のある人 (10)安静を必要とする人や著しく体調がすぐれないとき (11)脊椎(せきつい)の骨折、捻挫(ねんざ)、肉離れなど急性(とう痛性)疾患の人 (12)糖尿病など高度な末しょう循環障害により知覚障害のある人 (13)美容整形や豊胸手術を行っている人 (14)上記以外に身体に異常を感じている人	
---	--

下記のような人は使用しない (1)飲酒している人 (2)18歳未満の人	
---	--

ジェルパッドを貼るとき、はがすときは必ず電源を切る 強いショックを受けるおそれがあります。	
---	--

使用中または使用後に身体に異常を感じたら使用を中止し、医師に相談してください。 そのまま使用を続けると症状の悪化のおそれがあります。	
--	--

心臓の近く、頭部、顔、目の近く、首まわり、陰部には使用しない 事故や体調不良を起こすおそれがあります。	
---	--

お風呂などの湿気が多い場所では使用しない 発熱、感電、故障の原因となります。	
--	--

電子レンジなどの加熱調理機器や高压容器に入れない 発熱、発煙、発火の原因となります。	
--	--

濡れた手で使用しない 発熱、感電、故障などの原因となります。	
--	--

水などの液体をかけない 発熱、発煙、発火、破裂、故障、けがの原因となります。	
--	--

乳幼児の手の届かないところで使用、保管する 事故や体調不良の原因となります。	
--	--

就寝時に使用しない 事故やけがの原因となります。	
------------------------------------	--

ネックレスなどの金属装飾品を付けたまま使用しない 強いショックを受けるおそれがあります。	
--	--

分解、改造をしない 発熱、発煙、発火、破裂、液もれ、故障、けがの原因となります。	
--	--

破損しているときは使用しない 事故やけがの原因となります。	
---	--

2個同時使用はしない 事故やけがの原因となります。	
-------------------------------------	--

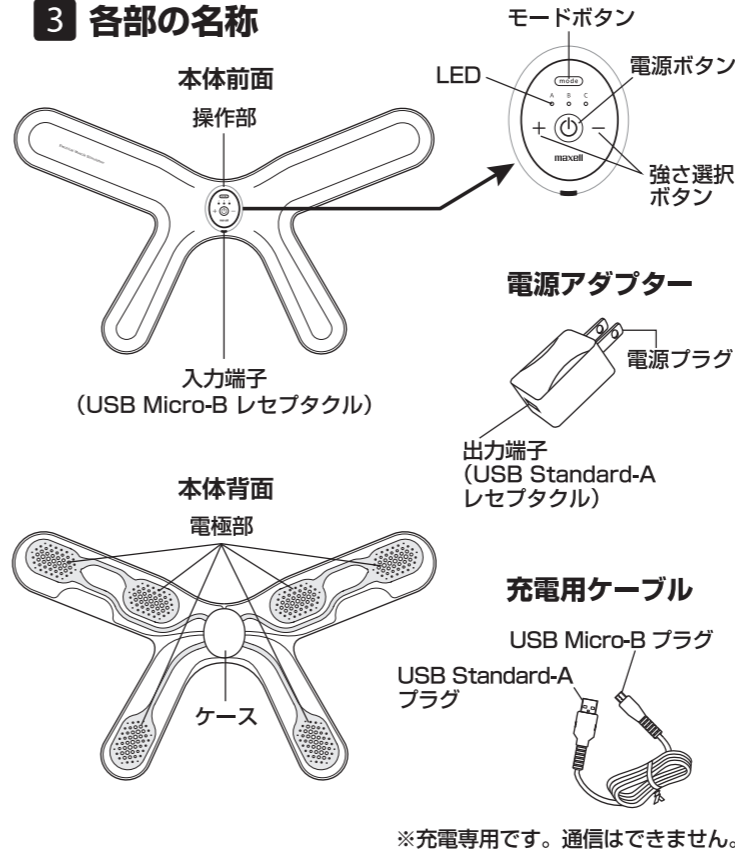
体に貼り付けたまま、水、刃物、火を使用した家事をおこなわない 事故やけがの原因となります。	
---	--

端子をショートさせない 発熱、感電、故障、けがの原因となります。	
--	--

注意

10～35℃の範囲内で充電する この範囲外の温度での充電は、液もれ、発熱、破裂、故障の原因となります。	
所定の充電時間を超えても充電が完了しない場合は、充電を中止する 液もれ、発熱、発火、破裂の原因となります。	
無理な力をかけない 変形、液もれ、発熱、発火、破裂、故障の原因となります。	
同じ部位での使用は1日1回までにする	
20分以上の連続使用はしない 長時間のご使用は筋肉や神経を痛めることがあります。	
ジェルパッドを貼り付けたまま放置しない 皮膚の炎症などを起こすおそれがあります。	
使用中に携帯電話などの電子機器を使用しない 誤動作による事故のおそれがあります。	
自動車などの運転の直前および運転中には使用しない 事故やトラブルの原因となります。	
火中に投入しない 発煙、発火、破裂の原因となります。	
充電は付属の電源アダプターと充電用ケーブル以外は使用しない 発煙、発火、破裂、故障の原因となります。	
付属の電源アダプターと充電用ケーブルは本製品以外に使用しない 発煙、発火、破裂、故障の原因となります。	
電源アダプターは根元まで確実に差し込む 差し込みが不十分のまま使用すると、感電やほこりの堆積による火災の原因となります。	
充電中に異常が発生した場合は、ただちに電源アダプターをコンセントから抜く 発煙、発火、破裂、故障の原因となります。	
高温になる場所で使用、保管しない 事故やけが、故障の原因となります。	
踏みつけたり、落下させたりして強い衝撃を与えない 変形して、液漏れ、発熱、発火、破裂、故障などの原因となります。	
可燃物や重いものを載せたり、毛布や座布団で覆ったり、包んだりしない 発熱、発火、破裂、液もれの原因となります。	
トレーニング目的以外で使用しない 事故やけがの原因となります。	

3 各部の名称



4 仕様

本体	外形寸法	幅 580 × 高さ 340 × 厚み 17.4mm(ジェルパッド未装着時)
	質量	約 170g(ジェルパッド未装着時)
	入力電圧/電流	DC5V / 最大 130mA
ジェルパッド	内蔵電池	リチウムイオン電池 3.7V 200mAh
	充電時間	約 3 時間
	寸法	幅 51.8 × 高さ 82.2 × 厚み 0.85mm
電源アダプター	質量	約 5g/1 枚
	材質	ハイドロゲル
充電用ケーブル	入力	AC100-240V 50/60Hz
	出力	DC5V/ 最大 1A
フィッティングベルト	長さ	幅 12 × 長さ 110cm
	寸法	幅 12 × 長さ 115cm
保管シート	寸法	幅 60 × 高さ 100mm

5 使いかた

充電する(購入後は充電してからご使用ください)

- 1 本体と電源アダプターに充電用ケーブルを差し込む
- 2 電源アダプターを家庭用コンセントに差し込む



- 3 消灯したら電源アダプターと充電用ケーブルを外す

ご注意

- 充電時間は約3時間です。(充電時間は電池の残容量、充電環境によって変わります。)
- 充電中はボタン操作ができません。ご使用の際は、必ず充電用ケーブルを外してからお使いください。
- 付属以外のケーブルおよび電源アダプターは使用しないでください。
- 10～35℃の環境で充電してください。
- 1回の充電で使用できる回数は強さの設定レベル、使用環境、使用条件によって変わります。
- 使用回数の目安: modeA、強さ20(最大)の場合、約15回です。

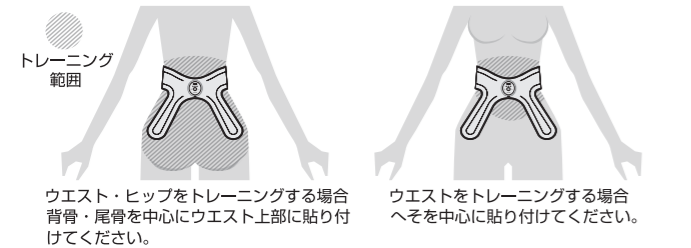
ゲルパッドを貼り付ける

- 青色のフィルムをはがす
- ゲルパッドをグレーの各電極部に空気が入らないように貼り付ける
(電極部分を覆うようにゲルパッドを正しくお貼りください。電極が直接お肌に触れた状態で使用するとやけどをする恐れがあります。)
- フィルムの上から指の腹で空気を抜くように押し付ける
- 透明のフィルムをはがす
- 保管シートに貼り付ける

ご注意
●間違った貼り方で使用すると粘着力が弱くなり、はがれやすくなる可能性があります。

使用する

- 本体から保管シートをはがす
- ゲルパッドを貼り付けた本体をトレーニングしたい部位に貼り付ける

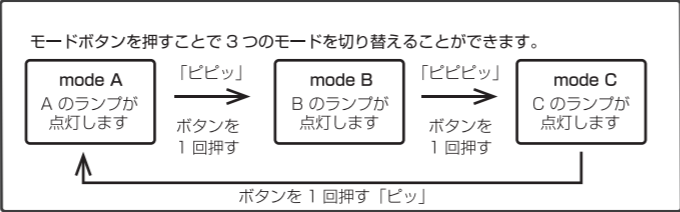


- ※ご使用中に座る場合はボタンに物が当たらないように注意してください。
- ※本体が体に適切に貼れているときのみ動作します。(体に貼れていないときは電気刺激は起こりません)
- ※充電用ケーブルの入力端子を下向きにして貼ってください。
- ※体への貼り付けは、肌の汗、水分、汚れをふき取ってからおこなってください。粘着力低下の原因となります。

3 電源ボタンを押す

電源ボタンを2秒間長押しすると「ピー」という音となりmodeAのLEDが点灯しトレーニングが開始されます。
※ゲルパッドが肌に密着していないと動作しません。(「ビッ」という音が繰り返し鳴ります。)
※電源を入れたときは、強さレベルが1(最小)から開始されます。

4 モードの切り替え



	mode A：ウエスト&ヒップ バランスモード(約20分) 上下6極の電極が動作し、広い範囲を同時にトレーニングできるモードです。 大腰筋・大殿筋・腹斜筋・腹横筋・ハムストリングス
	mode B：ウエスト ハイモード(約15分) 上部の4つの電極が動作し、ウエストを集中的にトレーニングできるモードです。 腹直筋・腹斜筋・腹横筋
	mode C：ヒップ ローモード(約15分) 下部の2つの電極が動作し、ヒップを集中的にトレーニングできるモードです。 大殿筋・ハムストリングス

5 強さを調節する

- ・強さは20段階あり強さ選択ボタンの「+」または「-」を押して選びます。
- ※音がしない、LEDが点灯しない、電気刺激が感じられない場合などは電池残量が少なくなっています。充電してください。
※強さが最大、もしくは最小レベルに達すると「ビビッ」と音が鳴ります。

6 終了する

- ・開始してからmodeAでは約20分、modeB、Cでは約15分で自動的に電源が切れます。
- ・途中で電源を切る場合は電源ボタンを長押し(約2秒)すると「ピー」と音となり、電源が切れます。
- ※「ピー」という音と同時にLEDも消灯します。
- ・終了後はお肌から垂直方向に**ゆっくり**はがします。

ご注意
●「ビリビリ」「チクチク」等、痛みを感じる際はゲルパッドがお肌に密着しているかご確認ください。
●無理に強さを上げすぎないでください。
●トレーニングステップは自動的に切り替わります。手動で選択することはできません。
●途中で終了した場合でも、次回トレーニングするときは動作の最初から開始されます。
●10～35℃で使用してください。
●お肌からゲルパッドをはがす際は、ゆっくりと丁寧にはがしてください。故障の原因となります。

フィッティングベルトの使用法

ウエスト用	ヒップ用
本体を体に貼り付けたあと、操作部が穴から出るように軽く巻いてください。	本体を体に貼り付けたあと、下部の2つの電極を幅の広くなっている部分でおさえるように軽く巻いてください。



ご注意
●体に強く巻き付けしないでください。
●使用部位に湿疹のあるかたは使用しないでください。
●肌に合わない場合や、かゆみ、湿疹、痛みなどを感じた際は使用をおやめください。
●ベルトを強く引くと伸びる恐れがあります。

おすすめのトレーニング方法

- 良い結果を得るための4つのポイント
- ・週に1～2日は休んでください。
- ・日々の強さを記録していき徐々に強さを上げていってください。
- ・より強い出力レベルはより良い結果につながる場合もありますが、不快ほど過度な刺激は避けてください。
- ・自動的に電源が切れるまで(modeA：約20分、modeB,C：約15分)トレーニングを行ってください。

保管する

使用後は汗や水分を拭き取り、本体に保管シートを貼り付けて保管します。汗や水分を拭き取らずに放置すると、電極が黒く変色し、効果が弱くなるおそれがあります。
- 電源が入っていないことを確認し、高温、多湿、直射日光の当たる場所やほこりの多い場所を避けて保管してください。
- 保管シート以外を使用して保管しないでください。別の紙などを使用するとはかせなくなります。フィッティングベルトは、折りたたんだまま重物を乗せた状態で長期保管しますと、ヘタリやシワの原因になりますのでご注意ください。

6 お手入れ

お手入れをするときは充電をしていないこと、電源がオフになっていることを確認してからおこなってください。充電したままや、電源が入ったままお手入れすると、刺激を受ける場合があります。

本体のお手入れ

- ・乾いたやわらかい布で汚れを拭き取ってください。
- ・汚れがひどいときは、やわらかい布に水を含ませ、よく絞ってから軽くおさえるように拭き取ってください。

ご注意
●本製品は防水仕様ではありません。本体操作部に水が掛からないようにしてください。
●ベンジン、シンナー、アルコールなどの薬品で拭かないでください。

ゲルパッドのお手入れ

ゲルパッドの粘着面が汚れて体に貼り付けにくくなったら、下記の手順でお手入れをしてください。
1 指先に水滴をつけてゲルパッドの粘着面をこすり、汚れを取り除く
2 十分に水分を切り、粘着面を上にして、風通しの良い日陰で自然乾燥させる
3 表面の水気がなくなるまで自然乾燥させてから、保管シートを貼り付ける
ゲルパッドは消耗品です。お手入れをしても粘着力が弱い場合は下記の交換用ゲルパッド(別売品)と交換してください。純正品以外のゲルパッドを使用して発生したトラブルについては一切の責任を負いかねますので、あらかじめご了承ください。

品名：交換用ゲルパッド 型番：MXES-SH600GEL 2P

ご注意
●長時間または頻繁にお手入れをすると、粘着面が傷つき、ゲルパッドの寿命が短くなる場合があります。
●ゲルパッドは表面同士をくっつけないでください。また使用後は保管シートを粘着面に貼って保管してください。

フィッティングベルトのお手入れ

- ・洗濯機、タンブル乾燥機は使用しないでください。手洗い(押し洗い)してください。
- ・塩素系漂白剤や柔軟剤を使用しないでください。
- ・直射日光を避けて陰干ししてください。
- ・アイロンはかけないでください。
- ・製品の特質上、色落ちする場合があります。色移り避けるため、色の異なるものと一緒にはいたり、脱水後に濡れたまま放置しないでください。

7 故障かな?と思ったら

下記「対処の方法」で解決しない場合は、お買い上げの販売店または当社「お客様ご相談センター」へお問い合わせください。

現象	原因	対処の方法
電源が入らない	電池残量が少ない 電源ボタンの長押しする時間が短い	充電をしてください。 電源ボタンを約2秒間押すと、「ピー」という音となり、電源が入ります。
警告音が止まらない 動かなくなった	専用以外のゲルパッドを使用している 開始から20分・15分経過して、自動で電源が切れた 皮膚が極度に乾燥している	付属のゲルパッドまたは型番に合った交換用ゲルパッドを使用してください。 正常動作です。 mode Aは20分 mode B、Cは15分で自動停止します。 皮膚を水で濡らしてから再度使用してください。
強さがかわらない	ゲルパッドが密着していない 電源がついていない 強さが最大になっている 強さが最小になっている	しっかりと密着させてから再度使用してください。 電源ボタンを押してください。 強さが最大のときは、プザーが「ビビッ」となります。 強さが最小のときは、プザーが「ビビッ」となります。
トレーニングされている実感が ない 電気刺激が弱い	専用以外のゲルパッドを使用している ゲルパッドが消耗している ゲルパッドが密着していない 電池残量が少ない 設定の強さが弱い	付属のゲルパッドまたは型番に合った交換用ゲルパッドを使用してください。 新しいゲルパッドに交換してください。 しっかりと密着させてから再度使用してください。 充電してください。 強さ選択ボタンの「+」を押し、強さを上げてください。
	皮膚が極度に乾燥している	皮膚を水で濡らしてから再度使用してください。

現象	原因	対処の方法
電気刺激が強い 痛く感じる	設定の強さが強い ゲルパッドが密着していない 専用以外のゲルパッドを使用している ゲルパッドが消耗している	強さ選択ボタンの「-」を押し、強さを下げてください。 しっかりと密着させてから再度使用してください。 付属のゲルパッドまたは型番に合った交換用ゲルパッドを使用してください。 新しいゲルパッドに交換してください。
ゲルパッドが本体からはがれてしまう	ゲルパッドと本体の間に空気が入っている	本体の電極部にゲルパッドを貼り付けた後は、指を押しつけて、空気を抜いてから使用してください。
ゲルパッドが体からはがれてしまう	ゲルパッドが汚れている ゲルパッドが消耗している	ゲルパッドのお手入れを参照してお手入れを行ってください。 新しいゲルパッドに交換してください。

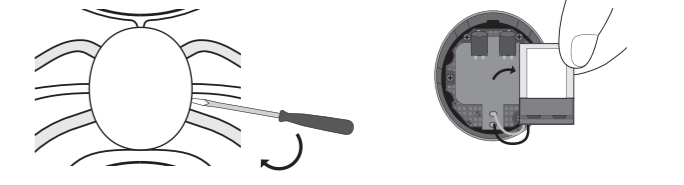
製品を廃棄するときのお願い

本製品はリチウムイオン電池を搭載しています。廃棄するときは必ずリチウムイオン電池を取り外してください。

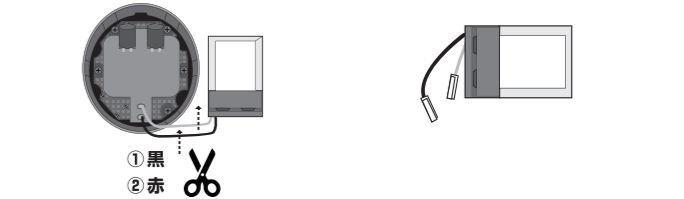
リチウムイオン電池の取り外しかた

※この作業を行うと本製品は使えなくなります。

- 1 本製品が完全に動かなくなるまで使用し、リチウムイオン電池を放電させる
- 2 本体ケースの隙間にマイナスドライバーなどを入れてケースを開ける。
(作業中のケガにご注意ください。)
- 3 基板からリチウムイオン電池を取り出す。
(電池を傷つけないように取り出してください。)



- 4 リード線を1本ずつ切る
(2本同時に切らないでください。
ショートの原因となります。)
- 5 切断したリード線先端部分にテープを貼る。
(リード線(赤と黒)の先端を接触させないでください。ショートの原因となります。)



ご使用後は、家庭ごみとして捨てず、リサイクル協力店へご使用済みの充電式電池は貴重な資源です。再利用しますので、入力端子をテープなどで塞ぎ、最寄りの充電式電池リサイクル協力店にご持参ください。または、設置してある「充電式電池リサイクルBOX」に入れてください。

⚠危険

取り出したリチウムイオン電池は充電や以下のことをしない。
(発熱、発火、破裂の原因)
●火への投入、加熱をしない。
●くぎで刺したり、衝撃を与えたり、分解、改造をしない。
●とを金属などで接触させない。
●ネックレス、ヘアピンなどと一緒を持ち運んだり保管しない。
●火のそばや炎天下など高温の場所で放置しない。

⚠警告

取り出したリチウムイオン電池は乳幼児の手の届くところに置かない。
万一、飲み込んだと思われるときは、すぐに医師に相談する。
リチウムイオン電池の液が漏れたときは、素手で触れずに以下の処置をする。
●液が目に入ったときは、目をこすらずに、すぐにきれいな水で洗ったあと医師に相談する。
●液が体や衣服に付いたときは、きれいな水で十分洗い流したあと医師に相談する。
製品を廃棄するとき以外は分解しない。(火災、感電、けがの原因)

8 保証とアフターサービス

■保証書
保証書はよくお読みの上で、購入証明書(レシート等)と共に大切に保管してください。保証期間はお買い上げ日から1年間です。
■本製品に関するお問い合わせ先
本製品に関するご質問がございましたら、下記までお問い合わせください。

マクセル株式会社
〒151-8527
東京都渋谷区元代々木町30-13
<http://www.maxell.co.jp>

お客様ご相談センター
TEL.(0570)783-137(ナビダイヤル)
FAX.(0570)025-710(ナビダイヤル)
マクセルお問い合わせ 検索