

1. 対応機種

- ・ iPhone (iOS3.2以降)
- ・ iPod touch (iOS3.2以降)
- ・ iPad (iOS3.2以降)

2. iSharing(アプリケーション)のインストール

2.1 インストール

ShareMax を使用する場合は、専用アプリケーション「iSharing」をインストールする必要があります。

以下の手順に従って、iSharing(アプリケーション) のインストールを行ってください。

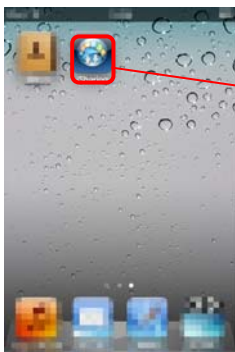
手順

- ① “App Store” を開き、“myisharing iSharing” でアプリケーションを検索してください。
- ② Myisharing iSharing を選択し、インストールを実行してください。



ダウンロードするアイコンイメージ(青色)
アプリケーション名称: myisharing isharing

※インストール完了後、Top 画面に iSharing アイコンが表示されます(図1)。



iSharing アイコン

図.1 アイコン表示

3. 起動とログイン

3.1 起動

iSharing アイコンをタッチしてアプリケーションを起動するとログイン画面(図2)が表示されます。

3.2 ログイン

起動が完了しましたら、以下の手順にてログインを行ってください。

手順

- ① サーバー名へ「MAC ID」を入力しユーザー名、パスワードを入力し「ログイン」します。
(MAC IDは本装置裏面に貼りつけてあります。)

MAC ID ×× ×× ×× ×× ×× ××

お知らせ ※工場出荷状態ではユーザー名、パスワードは「admin」となっています。

ログインができると(図3)の画面が表示されます。



図2 ログイン画面



図3 ログイン後の画面

4. アプリケーション

4.1 各機能についての説明

4.1.1 カメラ

本機能は、ご使用になられる端末機器のカメラ機能を使って、写真（動画）を撮影することができます。

手順

- ① カメラをタッチしてカメラを起動します。（カメラまたは、ビデオの選択が可能）
- ② 撮影可能状態で起動、画面下中央にあるアイコンをタッチして撮影を行います。
- ③ 撮影後、**使用**を選択してください。画像fileがShareMaxにアップロードされます。

お知らせ

※端末機器のカメラ使用方法については、機器本体のマニュアルを参照ください。
※iSharing(アプリケーション)からカメラを起動して撮影した画像は端末機器の中に残りません。
※ご使用中に電波状況が悪くなった場合は、画像Fileが正常にアップロードされない場合があります。

4.1.2 写真

本機能は、端末機器に保存してある写真を ShareMax にアップロードすることができます。

手順

- ① 写真をタッチして、アップロードする写真（ビデオ）を選択します。
- ② 保存されている一覧から、任意の写真にタッチすると、そのfileがアップロードされます（アプリケーションtop画面に戻ります）。

お知らせ

※iSharing(アプリケーション)からアップロードする写真（動画）は、端末機器に保存してある写真（動画）のコピーをアップロードしております。
※ご使用中に電波状況が悪くなった場合は、画像Fileが正常にアップロードされない場合があります。

4.1.3 ボイスメモ

本機能は、端末機器で録音した音声ファイルを ShareMax にアップロードすることができます。

手順

- ① ボイスメモをタッチして、画面右下の「録音」ボタンにタッチすると開始、「ストップ」をタッチすると停止します。



お知らせ

※録音されたファイルはリアルタイムでアップロードされます。
※ご使用中に電波状況が悪くなった場合は、画像Fileが正常にアップロードされない場合があります。

4.1.4 アップロードマネージャ

本機能は、端末から ShareMax にアップロードしているファイルの進行状況の確認や停止、キャンセルを行うことができます。

① アップロードの一時停止と再開

- ・ アップロード中のファイルの右側には、 アイコンが表示されています。このアイコンをタッチすると、アップロードが一時停止します。
- ・ アップロード停止中のファイルは、 アイコンが表示され、このアイコンをタッチするとアップロードが再開されます。

② アップロードのキャンセル(中止)

- ・ アップロードファイル(表示)をタッチすると中止確認ボックスが表示されます。中止の場合は“OK”、取り消す場合は“キャンセル”をタッチしてください。

5. マイサーバー

ログイン後の画面で、下部に表示されるタブから「マイサーバー」をタッチすると ShareMax 上の以下のフォルダにアクセスすることができます。

コマンド	説明
Home	全てのユーザーがアクセスできます。 デフォルトでは Documents, Photos, Music, Videos, Playlists のサブ・フォルダがあります。
public	全てのユーザーがアクセスできます。
Share	共有設定したフォルダを閲覧することができます。 全てのユーザーがアクセスできます。
device	登録したユーザーのフォルダを閲覧することができます。 管理者のみがアクセスできます。
downloads	ダウンロード管理アプリケーションで、ユーザーが FTP/BT/mldonkey を使用して、リモート・サーバーから、ShareMax にダウンロードしたファイルを閲覧することができます。 管理者のみがアクセスできます。

5.1 ファイルの再生

ShareMax に保存されているファイルのあるフォルダを開き、ファイルをタッチするとそのファイルを再生(写真表示、動画・音楽再生)することができます。

お知らせ	再生可能なファイルは以下の通りとなっております。(2011年 1 1 現在)
	・ doc, docx, xls, xlsx, ppt, pptx, txt, pdf, jpg, mpg, mp4, mpv, mp3, mov, 3gp
	※ダウンロードしたファイルを閲覧していただくには、専用のビューワが必要となる場合があります。 ※すべての再生を保証するものではありません。

6. マイダウンロード

本機能は、ShareMax からダウンロードしたファイルを ShareMax と同じフォルダ構成で閲覧することができます。

ダウンロードしたファイルは、端末機器のディスク領域に保存されるため、ShareMax にログインしていなくてもアクセスが可能です。

お知らせ

※ダウンロードしたファイルのみアクセス可能

※ダウンロードしたファイルを閲覧していただくには、専用のビューワが必要となる場合があります。

6.1 ダウンロードしたファイルの閲覧方法

ShareMax に保存してあるファイルを指定し、端末機器にダウンロードすることができます。ダウンロードしたいファイルを指定し、ファイル表示右にあるダウンロードアイコンにタッチすると、ご使用の端末機器内部にダウンロードが開始されます。

(図 4～7：画面参考)



図 4 選択



図 5 ダウンロード中

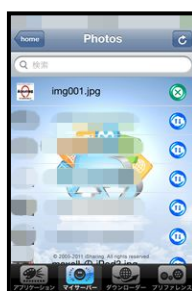


図 6 ダウンロード終了



図 7 ダウンロードアイコン

お知らせ

※ダウンロードしたファイルは、マイダウンロードから閲覧することができます。

6.2 ファイル等の削除方法

マイダウンロードにあるフォルダ、ファイルを削除する場合は、フォルダ/ファイル表示右にある緑色の×アイコンをタッチすると削除することができます。。(図8：画面参考)。

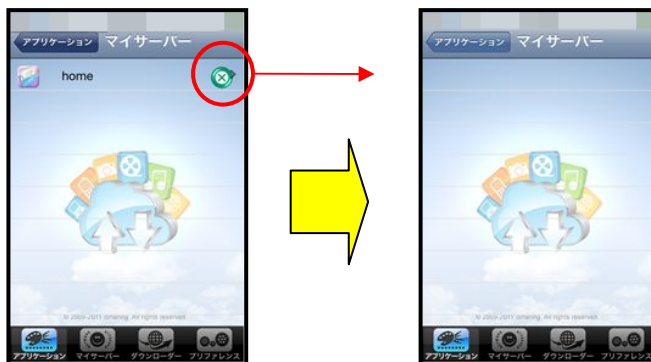


図8 フォルダ削除の例

お知らせ ※本操作で、SharaeMax 内部のデータを消すことは出来ません。

7. プリファレンス

本機能は、iSharing の設定とログアウトを選択できます。



図9 プリファレンス画面

7.1 キャプチャ

撮影する写真の画質を選択することができます。

＋：高画質

－：低画質

7.2 表示間隔

写真表示(スライドショー)の切り替え間隔の設定を変更できます。

設定可能な間隔は、以下の通りとなっています。

2秒、3秒、5秒、10秒、20秒

7.3 保存先選択

写真、ビデオ、オーディオファイルを保存する ShareMax のハードディスクフォルダを変更することができます。

お知らせ

※ハードディスク(フォルダ)の構成はLinux サーバの構成となっているため、ユーザの責任において変更ください。

7.4 ログアウト

iSharing のアプリケーションからログアウト(終了)します。

お知らせ

※機器のホームボタンにより戻った場合は、iSharing ログアウトしていません。ログアウトすることを推奨します。