

maxell

充電式低濃度オゾン消臭器

MXAP-AML50

rev.1

取扱説明書

このたびは、お買い上げいただき誠にありがとうございました。ご使用前に、必ず取扱説明書をよくお読みいただき、正しくお使いください。また、本書は保証書も兼ねていますので、大切に保管してください。別紙で追加情報が同梱されているときは必ず参照してください。

梱包品の確認



1 はじめに

取扱説明書をお読みになるにあたって

- この取扱説明書については、将来予告なしに変更することがあります。
- 製品改良のため、予告なく外観または仕様の一部を変更することがあります。
- この取扱説明書につきましては、万全を尽くして制作しておりますが、万一ご不明な点、誤り、記載漏れなどお気づきの点がありましたら、この取扱説明書に記載されている当社「お客様ご相談センター」までご連絡ください。
- この取扱説明書の一部または全部を無断で複製することは、個人利用を除き禁止されております。また無断転載は固くお断りします。

免責事項(保証内容については保証書をご参照ください)

- 火災、地震、第三者による行為、その他の事故、お客様の故意または過失、誤用、その他異常な条件下での使用による損害に関して、当社は一切責任を負いません。
- 保証書に記載されている保証がすべてであり、この保証の外は、明示の保証・黙示の保証を含め、一切保証しません。
- この取扱説明書で説明された以外の使い方によって生じた損害に関して、当社は一切責任を負いません。
- 接続機器との組み合わせによる誤作動などから生じた損害に関して、当社は一切責任を負いません。
- 本製品は、医療機器、原子力機器、航空宇宙機器、輸送用機器など人命に係わる設備や機器、および高度な信頼性を必要とする設備、機器での使用は意図されておりません。これらの設備、機器制御システムに本製品を使用し、本製品の故障により人身事故、火災事故などが発生した場合、当社は一切責任を負いません。

2 安全上のご注意

安全にご使用いただくために必ずお守りください。

	危険 「誤った取り扱いをすると人が死亡または重傷*1を負うことがあります。かつ、その度合いが高いこと」を示します。
	警告 「誤った取り扱いをすると人が死亡する、または重傷を負う可能性があること」を示します。
	注意 「誤った取り扱いをすると人が傷害*2を負う可能性または物的損害*3が発生する可能性があること」を示します。

*1: 重傷とは、失明やけが、やけど、感電、骨折、中毒などで後遺症が残るもの、および治療に入院や長期の通院を要するものを示します。

*2: 傷害とは、治療に入院や長期の通院を要さない、けがやけど、感電を示します。

*3: 物的損害とは、家屋・家財および家畜・ペットにかかわる拡大損害を指します。

絵表示の例		△記号は製品の取扱において、発火、破裂、高温等に対する注意を喚起するものです。図の中に具体的な注意内容が描かれています。(例: △感電注意)
		○記号は製品の取扱において、その行為を禁止するものです。具体的な禁止内容は図記号の中や近くに絵や文章で示しています。(例: ⊗分解禁止)
		●記号は製品の取扱において、指示に基づく行為を強制するものです。具体的な強制内容は図記号の中や近くに絵や文章で示しています。(例: ●プラグをコンセントから抜く)

	危険
●吹出し口から10cm以上離れて使用してください 誤った環境で使用すると、人体やペットへの危害、財産等への損害を与える可能性があります。	
●乳幼児の手の届かないところで使用・保管してください 感電やけがの原因となります。	
●小動物がいる環境でご使用する際は、小動物の様子にご注意ください。	
●錆びやすい品物、天然ゴム等は、オゾンに触れると劣化しやすいのでご注意ください。	

	危険
入力と出力を逆に接続しない	
発熱、発火、液もれ、破裂、けがの原因となります。	

電源はUSBポート以外からとらない	
充電するときはUSB出力付きACアダプタやパソコン等のUSBポートを使用してください。USBの定格DC5Vを超えた他の電源を使用すると、発熱、発火、故障、感電、ケガの原因となります。	

分解・改造をしない	
発熱、発火、破裂、液もれ、故障の原因となります。	

水に濡らさない	
水、海水、ジュースなどの液体が入ると、発熱、感電、故障の原因となります。	

端子をショートさせない	
金属製のネックレスやヘアピン等と一緒に持ち運びや保管をしないでください。発熱、感電、故障、けがの原因となります。	

高温の場所で保管・使用しない	
火のそば、ストーブのそば、直射日光の強い場所、炎天下の車内など高温になる場所に置かないでください。変形、故障、やけどの原因となります。	

火の中に入れない	
火中に投入したり、加熱しないでください。発熱、発火、破裂、液もれの原因となります。	

もれた液にさわらない	
本製品内部からもれた液体が目に入ったときは、こすらずきれいな水で洗った後、直ちに医師の診察を受けてください。失明などの原因となります。	

	警告
保管、使用中に発熱、変色、変形、異臭などの異常がある場合は使用しない	
発火、破裂、液もれ、けがの原因となります。	

本製品内部の液が、皮膚や衣類に付着したときは、すぐにきれいな水で洗い流す	
皮膚に障害を起こす原因となります。	

所定の充電時間を超えても充電が完了しない場合は、充電を中止する	
液もれ、発熱、発火、破裂の原因となります。	

お風呂などの湿気が多い場所では使用しない	
発熱、感電、故障の原因となります。	

踏みつけたり落下させるなど強い衝撃を与えない	
変形して、液もれ、発熱、発火、破裂、故障の原因となります。	

可燃物や重いものを載せたり、毛布や座布団で覆ったり包んだりしない	
発熱、発火、破裂、液もれの原因となります。	

電子レンジなどの加熱調理機器や高压容器に入れない	
発熱、発煙、発火の原因となります。	

引火、爆発のおそれがある場所では使用しない	
爆発や火災の原因となります。	

濡れた手で使用しない	
発熱、感電、故障の原因となります。	

本体の吹出し口と吸気口に指や金属などを入れない	
発熱、感電、故障の原因となります。	

小児が使用するときは保護者が正しい使い方を十分に教える	
使用中も安全に使用しているかご確認ください。感電やけがの原因となります。	

吹出し口を手や物で覆わない	
感電や故障の原因となります。	

	注意
落下しやすい場所、磁気やほこりの多い場所に置かない	
けが、発熱、発火、破裂、液もれの原因となります。	

0~40℃の範囲内で充電・使用する	
この範囲外の温度での充電・使用は、液もれ、発熱、破裂、故障の原因となります。	

本製品の充電と、本製品から他の機器への充電を同時に行わない	
発熱、液もれ、故障の原因となります。	

6ヶ月に一度、充電する	
完全放電すると充電できなくなる場合があります。	

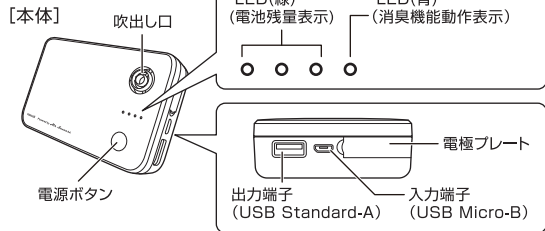
本製品は、まれに「サー」という動作音が発生することがありますが、異常ではありません。	
--	--

無料交換規定

1. 万一、製造上の理由により本製品が故障した場合は、この保証書を添えてお買い上げ店にお届けください。正常なご使用状態で購入後1年以内であれば、当社にて無料で交換いたします。尚、お届けいただく際の運賃などの諸費用はお客様にてご負担願います。
2. 保証期間内でも次のような場合には有料となります。
 1. ご依頼の際、保証書の添付がない場合。
 2. 使用上の誤り(取扱上の注意事項以外の誤操作など)により生じた故障。
 3. 修理・改造・分解などによる故障。
 4. お取り扱い上の不注意(落下、衝撃、水掛かり、砂・泥の付着、機器内部への水、砂、薬品の入り込みなど)、手入れの不備(カビ発生、ちり・ほこり等)による故障。
 5. 本体以外の付属品および消耗品。
 6. 一般用途以外(例えば、業務用の著しい連続使用など)に起因する損傷。
 7. 故障の原因が本製品以外(供給電源など他の機器)にあって、それを点検・修理した場合などの損傷。
 8. 前記以外で当社の責に帰することのできない原因により生じた故障。
3. 本製品の故障に起因する二次的な損害(期待した利益の喪失、精神的な損害など)の補償については、当社は一切その責任を負いませんのであらかじめご了承ください。
4. 本保証書は日本国内においてのみ有効です。
This warranty is valid only in Japan.

お客様にご記入いただいた保証書の写しは、保証期間内のサービス活動および、その後の安全点検活動のために記載内容を利用して頂く場合がございます。

3 各部の名称



電池残量表示 [LED(緑)]

充電容量表示(充電中)	残量表示
0~35%	70~100%
35~70%	35~70%
70~99%	1~35%
100%(満充電)	0%

○…点灯(緑)
●…点滅(緑)
●…消灯

※電源ボタンを押すと電池残量に応じてLED(緑)が約10秒間点灯します。
※充電中のLED表示は放電時の負荷により、ずれが生じる場合があります。

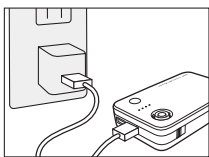
消臭機能動作表示 [LED(青)]

消臭機能 動作中…点灯(青) / 停止…消灯

4 使いかた

本製品を充電する(購入後は充電してからご使用ください)

付属の充電用USBケーブルを入力端子(USB Micro-B)に接続し、USB出力付きACアダプタ、あるいはパソコン等のUSBポートと接続します。充電中は充電容量に合わせてLED(緑)が点灯・点滅します。充電が完了するとLED(緑)が3つ点灯しますので、ケーブルを抜いて充電を終了してください。



充電時間の目安	0~80%	0~100%
ACアダプタ DC5V/1.0A以上	約4時間	約5時間
USBポート DC5V/0.5A	約8時間	約10時間

(ご注意)

●端子の向きをよく確認してから差し込んでください。間違えるとコネクタが破損する原因となります。●所定の時間が経過しても充電が完了しない場合は、充電を中止してください。●他の機器を本製品に接続したまま本製品を充電しないでください。発熱、故障の原因となる場合があります。また、USBポートの電力が不足し、充電できない場合があります。●本製品を長期間使用しない場合でも、6ヶ月に一度、充電を行ってください。自己放電により完全放電すると充電できない場合があります。

消臭機能を使用する

・電源ボタンを長押し(約1秒以上)します。動作中はLED(青)が点灯します。
・動作中に長押しすると、動作は停止しLED(青)は消灯します。
※本製品を充電しながら消臭機能をお使い頂けます。
(充電時間は多少長くなります。)

危険

●吹出し口から10cm以上離れて使用してください
誤った環境で使用すると、人体やペットへの危害、財産等への損害を与える可能性があります。
●乳幼児の手の届かないところで使用・保管してください
感電やけがの原因となります。
●小動物がいる環境でご使用する際は、小動物の様子にご注意ください。
●錆びやすい品物、天然ゴム等は、オゾンに触れると劣化しやすいのでご注意ください。

スマートフォンを充電する(必ず付属の充電用USBケーブルをご使用ください)

・何も接続しない状態で電源ボタンを押すと電池残量に応じてLED(緑)が約10秒間点灯します。
・付属の充電用ケーブルを使って、出力端子をスマートフォンと接続すると、自動で充電が開始されます。充電中は残量に合わせたLED(緑)が点灯します。(iPhone, iPod, iPadシリーズを充電する場合は、それぞれの機器に付属するケーブルを使用してください。)
・充電の状態は、接続した機器の充電表示でご確認ください。満充電になると充電が自動停止し、LED(緑)が消灯します。充電が完了した場合、または、途中で充電を中止したい場合は、ケーブルを抜いてください。(接続した機器によって、充電が100%になる前に充電が自動停止したり、100%になってもLED(緑)が消灯しない場合があります)

(ご注意)

●本製品はDC5V / 最大1Aの出力が可能です。接続した機器の充電電流が定格を超えるときは、保護回路が作動し充電できない場合があります。●パソコン側と通信を行う仕様の機器の場合、充電できない場合があります。●機器のバッテリー残量が0のとき、または、スマートフォン以外の機器を充電するときは、起動に時間がかかる場合や充電できない場合があります。●万一、本製品の使用中に機器のメモリー内容が消去されても、当社では保証は致しません。

5 お手入れのしかた

本体の汚れ

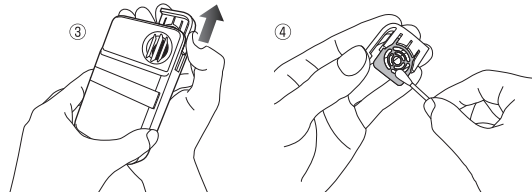
中性洗剤や水を含ませた布で落とし、柔らかい乾いた布でふき取ってください。ベンジン、シンナー、アルコール等は使わないでください。

電極プレートの汚れ

快適にご使用いただくため、定期的な(月に1~2度程度)お手入れをしてください。

電極プレートの清掃

- ① 本体からUSBケーブルを外してください。
- ② 消臭機能を停止してください。
- ③ 本体から電極プレートを外します。
- ④ 取り外した電極プレートを歯ブラシや綿棒等で水洗いします。
- ⑤ 乾かしてから電極プレートを本体に取り付けご使用ください。



6 トラブルシューティング(故障かな?と思ったら)

下記「対処の方法」で解決しない場合は、お買い上げの販売店、または当社「お客様ご相談センター」へお問い合わせください。

現象	原因	対処の方法
消臭機能が動作しない(LED(青)が点灯しない)	電池残量がない、あるいは保護回路が作動した 吹出し口に異物がある	充電する 異物を除去する
本製品充電時にLED(緑)が点灯しない	パソコンがスタンバイモードになっている USBポートの電力が不足している	パソコンのスタンバイモードを解除する USBポートに接続している他の機器をはずす
充電する場所の温度が使用温度範囲を超えている	長期保管し、電池が完全放電した	使用温度範囲内で充電する ご使用できません 完全放電させないように6ヶ月に一度、充電してください
筐体があたたかい	充放電中および充放電直後はあたたかくなりますが、異常ではありません	しばらくおいてから使用する

現象	原因	対処の方法
機器が充電できない	電池残量がない、あるいは過電流保護回路が作動した	充電する
	接続したケーブル・端子が違っている	機器の入力端子形状を確認する
	端子の接続が不十分	接続を確認する
放電時間が短い	動画を再生するなど、機器を使用しながら充電している	機器の電源をOFFにして充電する
	電池の残量が少ない 電池が寿命になっている	充電する 完全充電しても放電時間が極端に短くなった場合は、寿命です

7 仕様

外形寸法：約109×69×26mm(突起部を除く)
入 力：DC5V / 最大1A
出 力：DC5V / 最大1A
本体質量：約125g
使用温度：0~40℃
充電用ケーブル長：約20cm
内蔵電池：充電式リチウムイオン電池3.8V / 2600mAh(9.9Wh)
消臭機能使用時間：最長35時間
*消臭・除菌・ウイルス除去効果については、下記サイトに記載しています。
<http://www.maxell.co.jp/consumer/deodorization/mxap-amf50/>



Li-ion

ご使用後は、家庭ゴミとして捨てず、リサイクル協力店へ

ご使用済みの充電式電池は貴重な資源です。再利用しますので、出入口端子をテープなどで塞ぎ、最寄りの充電式電池リサイクル協力店にご持参ください。または、設置してある「充電式電池リサイクルBOX」に入れてください。

8 保証とアフターサービス

■保証書
保証書は必ず「販売店・お買い上げ日」などの記入を確かめて販売店からお受け取りください。
また、保証書はよくお読みの上で、大切に保管してください。保証期間はお買い上げ日から1年間です。

■本製品に関するお問い合わせ先
本製品に関するご質問がございましたら、下記までお問い合わせください。

日立マクセル株式会社 お客様ご相談センター
〒102-8521 TEL.(03)5213-3525
東京都千代田区飯田橋2-18-2 FAX.(03)3515-8261
http://www.maxell.co.jp